

PLEIE & STELL AV PEG (PERKUTAN ENDOSKOPISK GASTROSTOMI)

DAGLIG STELL & PLEIE AV PEG-SONDEN DE FØRSTE 14 DAGENE

Området rundt PEG-sonden på utsiden av magen kalles stomiområdet. Det er veldig viktig at dette området blir rengjort daglig og at fikseringsplaten holdes tett mot huden de første 14 dagene.

Huden rundt sonden skal vaskes med vann og mild såpe. Løft forsiktig på fikseringsplaten, rengjør huden og tørk med en bomullspinne.

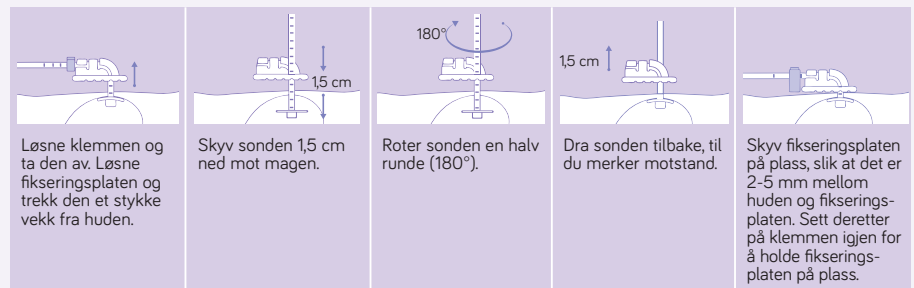
Undersøk såret for blødning, rødhet, væske etc. Kontakt lege ved væske, rødhet, hevelse, feber eller smerter. Barnet ditt kan dusje 48 timer etter innleggelse av PEG.

Få hjelp av sykepleier eller lege hvis barnets sonde sitter for løst eller for stramt. Hvis sonden faller ut, kontakt lege eller legevakt.

DAGLIG STELL OG PLEIE

1. Vask hender med såpe og vann.
2. Kontroller stomiområdet for tegn på lekkasje, hevelse, irritasjon, rødhet og ømhet, samt om sonden beveger seg inn og ut av magen. Hvis du ser ett eller flere av disse tegnene, skal du kontakte lege eller sykepleier.

3. Rengjør huden rundt stomiområdet med lunket vann og mild såpe.
4. La stomiområdet tørke.
5. Skyv sonden 1,5 cm ned og roter sonden 180 grader (en halv runde) hver dag som en del av renserutinen. Det er med på å holde området rundt sonden friskt. Se instruksjoner nedenfor.



HAR BARNET DITT EN PEG/KNAPP MED BALLONG, SKAL VANNMENGDEN I BALLONGEN SKIFTES EN GANG PER UKE. BRUK STERILT ELLER KOKT, AVKJØLT VANN.

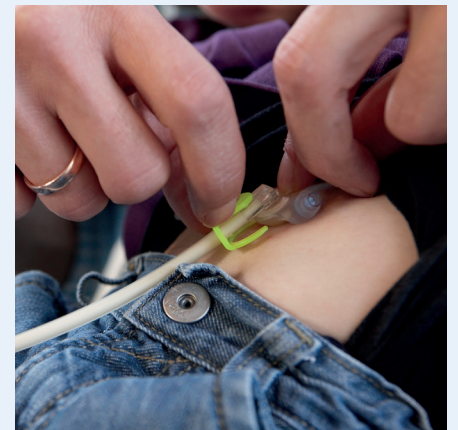
STELL & PLEIE AV KNAPP (GASTROSTOMIKNAPP)

HVER DAG

1. Vask huden rundt stomiområdet og sørg for å holde huden ren og tørr.
2. Roter sonden én runde for å unngå at den gror fast.
3. Knappen og forlengesslangen skal behandles som vanlige spiseredskap. Skyll derfor forlengesslangen og knappen med 20-50 ml vann før og etter hvert måltid.
4. Fjern forlengesslangen etter hvert måltid og rengjør den med varmt vann fra springen og vanlig oppvaskmiddel. Skyll grundig igjennom med kaldt vann og la den lufttørke.

EN GANG PER UKE

5. Kontroller vannmengden i ballongen ved å sette en liten sprøyte i ballongporten og dra ut alt vannet.
6. Fyll så ballongen igjen med anbefalt mengde vann fra springen.
7. Bytt ut forlengesslangen med en ny.



PLEIE & STELL AV NASOGASTRISK SONDE

1. Hold barnets sonde ren og tørr.
2. Rens huden rundt neseboret med en fuktig bommulpad og varmt såpevann.
3. Skyll og tørk forsiktig.
4. Vær spesielt oppmerksom på neseboret hvor sonden er plassert. Hvis området ser irritert ut, ta kontakt med helsepersonell. Ved å plassere enden av sonden bak øret, blir den mindre i veien.

MERK! Du bør kontrollere plasseringen på sonden før du skal bruke den, slik at du er sikker på at sonden ligger på rett plass. Sondetuppen skal være plassert i magen når sondeernæringen gis. Hvis sonden er plassert feil, i lunger eller hals, kan det gi alvorlige komplikasjoner som pusteproblemer eller infeksjon. Derfor skal du kontrollere sonden hver gang FØR sondeernæring gis. Barnets

lege eller sykepleier viser deg hvordan du skal gjøre dette, før barnet blir skrevet ut fra sykehuset. Hvis du på noe tidspunkt er i tvil om den er riktig plassert, er det viktig at du ikke starter sondeernæringen. Kontakt lege, sykepleier eller klinisk ernæringsfysiolog. Det er også viktig at du skyller sonden før og etter du gir sondeernæring eller medisin via sonden.